

ふれあい 消防

119



Fire department public relations

フルカラー
リニューアル



特集 知って防ごう熱中症

特集 電気火災にご注意

2026
vol. 1

こおりやま広域消防

KORIYAMA FIRE DEPT

SINCE 1973

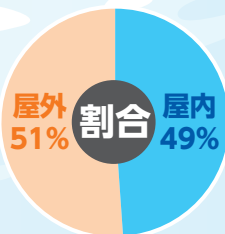
知って防ごう熱中症

救急搬送の半数は「屋内」で起きています

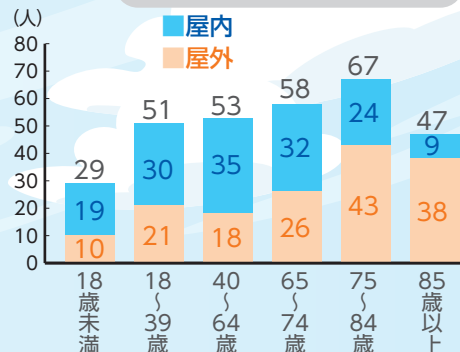
本組合管内で2025年に熱中症で搬送された方の、およそ半数は「住宅の屋内」で発生しています。

予防のポイント

- のどが渇かなくてもこまめに水分補給
- 室温28度を目安にエアコンや扇風機を利用する
- 外出の際は、涼しい服装で日よけ対策をする
- 無理をせず適度に休憩をする
- 日頃からバランスの良い食事を心がける



年齢別 屋内・屋外の割合

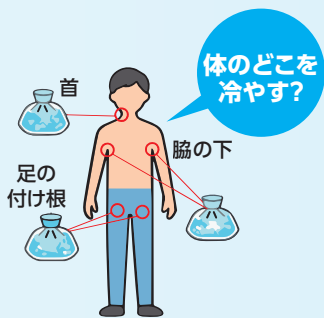


熱中症の応急処置

めまい、手足のしびれ、吐き気や頭痛などは熱中症の初期症状です。自覚症状があった場合にはすぐに処置を行うことが重要です。症状が改善しないときは、速やかに救急要請し目を離さないようにしましょう。

- 涼しい場所や日陰に移動し、衣服をゆるめる
- 水分補給をする
- 体を冷やす

体を冷やす時は、涼しい場所へ移動し、首や脇の下、足の付け根など、太い血管が通っている場所を冷却剤や氷枕で冷やしましょう。また、肌に直接水をかけて、うちわや扇風機で扇ぐことで体を冷やすことができます。



1つでも当てはまったら迷わず119番通報

意識がNO

- はつきりしない
- ▶名前を呼んでも返事がおかしい
- ▶ぼーっとしている



水分がNO

- 自力で飲めない
- ▶自力で水が飲めない
- ▶吐き気が強く戻ってしまう



歩行がNO

- 歩けない
- ▶まっすぐ歩けない
- ▶手足がしびれたりけいれんしている



最新の知識で「災害級の暑さ」に備える

▶熱中症警戒アラートを活用しましょう

熱中症警戒アラートは、暑さ指数(WBGT)を基準に熱中症発症リスクが高い地域に発表されるもので、熱中症の危険性に対する「気づき」を促すため、気象庁と環境省が共同で発表しています。(2025年福島県内では、7月から9月にかけて10回発令されています)

熱中症警戒アラートが発令されている日は、屋外での活動を控え、屋内でエアコン等を利用し涼しい環境で過ごしましょう。

また、子どもや高齢者は、熱中症にかかりやすいので、まわりの方も特に注意しましょう。



熱中症 特別警戒アラート

1日3回更新

当日の情報 5時に更新

翌日の情報 14時・17時に更新

熱中症予防情報サイト (環境省)



最高気温40度以上の日の新名称

こくしよび 酷暑日

2026年4月から、日中の最高気温が40℃以上の日が「酷暑日」と定められました。

これまでに経験したことがないような危険な暑さとなりますので、天気予報等を確認し、気温が非常に高くなる時間帯は「命を守る」ことを最優先し、屋内の涼しい場所で過ごしましょう。



デジタルの力で病院選定をスムーズに



「救急支援システム」の運用後の変化

病院と情報共有がリアルタイムに

これまでの救急活動では、現場や傷病者の状況を電話で病院へ伝えていたため「イメージどおりに伝えられない」問題がありました。

救急支援システムを取り入れたことで、救急隊員がタブレット端末に入力した文字や撮影した画像をリアルタイムに病院と共有することができるようになりました。

▶ 病院決定までの時間が短縮

2026年2月から本格運用を始めて、時間短縮の効果が少しずつ表れています(下表)。

救急隊と病院の情報共有がスムーズになったことで、搬送先を決定するまでの時間が短くなったと現場の救急隊から実感の声がありました。

結果的に病院の受け入れ準備も整いやすくなり、傷病者への処置検査などが早期に行われるなど多くのメリットがあります。

2月から4月までの平均	2025年	2026年
病院決定までの平均時間	9.2分	8.1分



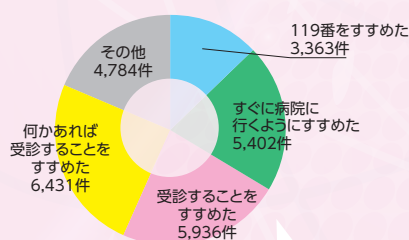
タブレット端末で撮影をすることがあります

事故や傷病者の状況をタブレット端末やスマートフォンで撮影することがあります。撮影した画像は病院との情報共有を目的に使用されます。現場活動へのご理解とご協力をお願いします。

「急な病気・けが」迷ったときは#7119、#8000

家族の様子がなんとなくおかしい…
この怪我は救急車を呼んだ方が
良いかな こんな時あなたはどうしますか？

#7119 はこんなとき、看護師のアドバイスが受けられる相談窓口です

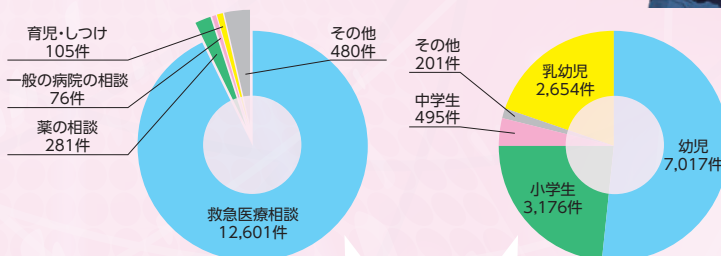


#7119の相談実績

(令和7年度 福島県) 対応件数25,916件

15歳未満の方の
症状に関する相談は **#8000**

夜間急にこどもの具合が悪くなったとき、看護師・保健師・医師などに相談できる窓口です。家庭で可能な対処法のアドバイスや受診可能な医療機関の案内を受けることができます。



#8000の相談実績

(令和7年度 福島県) 対応件数13,543件

▶ 看護師のアドバイスが受けられます

相談内容をもとに応急手当の方法や受診医療機関の案内を受けることができます。

また、緊急性が高いと判断した場合には119番通報へのかけ直しの案内など、相談者の状況に応じたアドバイスを受けることができます。

▶ 相談先は？

	回線種別	番号	受付時間
救急電話相談	プッシュ回線・携帯電話	#7119	毎日24時間
	ダイヤル回線	024-524-3020	
福島県子ども救急電話相談	プッシュ回線・携帯電話	#8000	毎日午後6時から翌朝8時
	ダイヤル回線	024-521-3790	



電気火災にご注意

火まもり君の
火災調査
ファイル

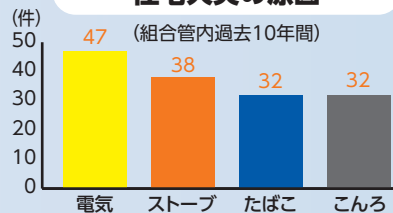


「電気」が原因の火災が増えています

電気が原因となった住宅火災は、他の原因と比べて最も多く、本組合管内では過去10年間で47件発生しています。

火を使わない製品は火災の危険性が低いと思われがちですが、誤った方法で使用したり、故障した状態で使用を続けたりすることで、火災になることがあります。

住宅火災の原因



火災になった事例の紹介

普段の生活で使用している電気プラグやコードの誤った使用方法により火災になるケースをご紹介します。



電気コードの上に家具などが長時間置かれることで電気コードが傷み、発熱やショートによる発火から火災になる場合があります。



たこ足配線で許容量を超えて電気機器を利用するとテーブルタップが発熱し火災になる場合があります。



コンセントとプラグの隙間に積もった埃が湿気を含むと差し刃の間に電気の通り道ができてしまい、発火し火災になる場合があります。

リチウムイオン電池使用製品を安全に使用しましょう

モバイルバッテリーや携帯扇風機などの充電式の家電製品に内蔵されているリチウムイオン電池からも、火災が発生しています。

総務省消防庁によると令和7年(全国)にはリチウムイオン電池等から出火した件数は1,297件、そのうちモバイルバッテリーの出火件数は482件(37.1%)となります。

▶ 高温下での使用や外部からの衝撃で火災に

夏場、高温になる車内にモバイルバッテリーや携帯扇風機を放置することで火災になる事例が多くあります。また、落下などで外部から強い衝撃を受けた製品を使用し続けることも危険ですので、異常を感じたら使用しないようにしましょう。

高温注意



高温環境下にモバイルバッテリーを放置しないこと

高温環境となった車内に放置したモバイルバッテリーから出火したケース

衝撃注意



落下させたモバイルバッテリーは使用しないこと

落下させたモバイルバッテリーを使用し続け、出火したケース



住宅用火災警報器 アンケートについて

設置状況アンケート

ご協力をお願い

住宅用火災警報器の音を聞いたことはありますか？

住宅用火災警報器は、火災を早期に発見し、逃げ遅れを防ぎ、被害を最小限に抑えるために有効です。

本組合では、火災から命を守るために、警報器の設置状況を調査しています。

皆様の回答が、火災による死傷者を減らす大切なデータになります。

住宅用火災警報器
アンケートはこちらから



つたえる予防ひろば

夏は楽しく安全に過ごしましょう

夏は花火、バーベキューやお盆の行事など、火を扱う場面が多くなる季節です。楽しいひとときを過ごすためには、正しい知識と事前の準備が欠かせません。ちょっとした不注意が大きな事故につながることもあるため、基本的な火の取り扱い方法を確認して安全な夏を過ごしましょう。

花火

- 風の強い日は遊ばない
- 水バケツを用意し、遊んだ後はしっかり消す
- 説明書をよく読み正しい使い方を
- 人や建物に向けて使用しない



バーベキュー

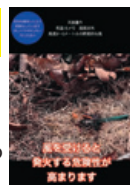
- こんろを正しく使いましょう
- 燃えやすいものから離す
- 炭は完全に消火してから捨てる
- その場を離れるときは必ず火を消す
- 消毒液を吹きかけたり近くに置かない



YouTube ショート
「危ない!消毒用アルコール」

線香・ろうそく

- その場を離れるときは必ず火を消す
- 周りに燃えやすい紙や布を置かない
- 風で倒れてしまわないように注意する
- 就寝前や外出時は消えているか確認する



YouTube ショート
「小さな火種から火災に」



火を使う前に
もう一度確認を!



もしも服に火が付いてしまったら



すぐに水をかける

水がないときは

YouTube ショート
「着衣着火にご用心」



①とまる



②たおれる



③ころがる



露店出店事業者の方へ 露店の出店に届出が必要です

▶ 火気の取り扱いに注意しましょう

2013年8月、京都府福知山市において露店事業者のガソリンの不適切な取り扱いにより、59人の死傷者が発生する火災がありました。

類似火災を予防するため、火を取り扱う場合には、事前に器具の点検を行い、周りに燃えやすいものを置かないようにしましょう。また、ガソリン等の燃料を携行缶で保管する場合には、直射日光や火気の近くを避けましょう。

▶ 消防署への届出が必要です

対象となる火気器具等を使用して出店する際には、管轄する消防署等への届出が必要です。規制等に関するお問い合わせは、出店を予定されている場所を管轄する消防署等へ連絡をお願いします。



防災情報

防災情報がわかりやすく

豪雨



土砂災害



警戒レベルが統一されました

2026年5月28日から新たな防災気象情報の提供が始まりました。大雨や河川氾濫など4種類の災害について、新設の「危険警報」を含むレベル別の表現に整理されます。これまでより取るべき行動がわかりやすく、避難の判断がしやすくなります。



洪水



高潮



レベル1

早期注意情報

- ▶ 災害への心構えを一段と高める
- ▶ 今後の情報に注意する



レベル2

注意報

- ▶ ハザードマップ、避難場所を確認する
- ▶ 避難情報を把握する手段を再確認する



レベル3

警報

- ▶ 高齢者等は危険な場所から避難する
- ▶ 高齢者等以外の人も必要に応じて避難する



レベル4

危険警報

- ▶ 危険な場所から全員避難する

※台風などにより暴風が予想される場合には、風が吹き始める前に避難を完了する



レベル5

特別警報

- ▶ すでに災害が発生している状況
- ▶ 緊急避難行動として直ちに安全確保する

防災メモ いざという時、迷わないために

これからの時期は、台風や大雨などによる災害の発生が懸念されます。防災気象情報が発信されてから準備を始めると、慌てしまったり、必要な物品が足りなかったりすることがあります。いざという時に行動を迷わないよう、家族や身近な人と話し合い、日頃から備えておくことが大切です。

- ▶ 住んでいる地域のハザードマップを確認する
- ▶ 避難場所・避難ルートを家族と共有する
- ▶ 非常用持ち出し袋の中身を定期的に点検する



非常用持ち出し袋に入れておきたいもの(一部)

飲料水 (一人当たり1日3L)	非常食 (缶詰・乾パンなど)	常備薬 マイナンバーカード	現金(小銭)
携帯ラジオ	モバイル バッテリー	衛生物品	雨具 タオル

- ※ 乳幼児のいる家庭では、粉ミルク・紙おむつ・哺乳瓶・着替え・母子手帳など。
- ※ 要介護者がいる家庭ではおむつ・着替え・障がい者手帳など。



スマートフォンやパソコンで確認

防災気象情報のチェックツール

福島県防災アプリ

避難情報や気象警報のプッシュ通知、ハザードマップの確認、近くの避難所の検索や案内、備蓄品リストの管理など多彩な機能を備えた「福島県防災アプリ」も活用しましょう。



キキクル(危険度分布)

気象庁が提供する大雨や洪水、土砂災害の危険度をリアルタイムで地図上に表示する防災情報サービスです。最大3時間先の予測も確認でき、危険度を視覚的に把握できるため、避難の判断に活用することができます。

<https://www.jma.go.jp/bosai/risk>





特集 採用情報



多様なキャリアが一つの現場につながる

現役消防士に 「高校を卒業後すぐに消防士を目指したい」「今の仕事から転職して消防士になれるの?」
聞いてみました! そんな疑問に本組合で活躍する現役消防士がリアルに答えます。

高校卒業して消防士になったことで、同級生より早く救急救命士の資格も取得できました!

郡山消防署 救急係

高卒で消防士



前職はシステムエンジニアの仕事をしていました。今は組合のDX化への取り組みに携わり、前職の経験が生かされています!

通信指令課 DX推進係

転職して消防士



郡山消防本部
 総務課から
 ひとつこと



受験年齢が32歳まで拡大され消防の扉は開かれています!
 高校卒業後に採用された職員も、転職して採用された職員も、
今は組織の中核として活躍しています。
 ぜひ一緒に働きましょう。

消防士の勤務ってどうなっているの?

▶ 消防士の1日(交代勤務)



現場活動する職員の勤務体系は朝8:30に出勤し、翌日8:30に退勤となります。

1日の勤務時間は24時間となります。勤務は月に約10回行います。

1回の勤務(24時間) = 勤務(15時間30分) + 仮眠 & 休憩(8時間30分)

勤務明けの日や週休日を活用してセミナー参加や資格取得の勉強もしています!
 趣味にも時間を費やしています!



▶ 福利厚生も充実!

年次有給休暇

1年間で20日取得できます。余った休暇は翌年度に繰り越すことができます!

夏季休暇

年次有給休暇とは別に5日間取得できます!



結婚休暇

7日間取得できます!



育児休業

お子さんが3歳になるまでの期間で取得できます。



組合SNSの紹介

採用情報
 随時更新中!!



最新の防災情報など生活に役立つ情報をお届けします!



組合の動きやイベントを写真と合わせてお知らせします!



訓練の様子や予防救急・手話など写真と動画でお届けします!



火災実験動画や、消防隊が行う訓練の様子をお届けします!

採用情報

郡山地方広域消防組合職員を募集します!

令和9年4月1日採用予定の郡山地方広域消防組合職員採用候補者試験を行います。受験のお申し込みについては、郡山地方広域消防組合ウェブサイトからの受付となります。詳しくはウェブサイトをご覧ください。



- 募集人員** 8名程度
- 受験資格** 平成6年4月2日から平成21年4月1日までに生まれた方(学歴は問いません。)
- 受付期間** 令和8年7月21日(火) から 令和8年8月21日(金) まで
- 申込方法** ウェブサイトの申し込みフォームからお申し込みください。
- 第一次試験** 令和8年9月27日(日)
- 試験会場** 郡山地方広域消防組合消防本部

募集サイトは
こちら

お申し込み
お待ちしております!




電子申請のお知らせ

窓口に来庁することなく、**組合ウェブサイトから申請・届出**ができますので、是非ご利用ください。

申請・届出
の一例

- 普通救命講習の申し込み
- 消防訓練の報告
- 庁舎見学の申し込み など



組合ウェブサイト▶ 

※届出は各消防署・分署ごとに受付していますので、申請前に確認するようご注意ください。

建築・消防用設備等事業者向け
電子申請の受付範囲を拡大しました。

対象届出等	対象範囲	申請先
<ul style="list-style-type: none"> ● 消防用設備等設置届出書 ● 工事整備対象設備等着工届出書 	<ul style="list-style-type: none"> ● 延べ面積500㎡以上の対象物 ● 延べ面積500㎡未満の対象物(郡山・田村消防署管轄区域に限る) 	<ul style="list-style-type: none"> ● 組合ウェブサイト電子申請フォーム
<ul style="list-style-type: none"> ● 消防同意 	<ul style="list-style-type: none"> ● 11階以上又は延べ面積500㎡以上の対象物 ● 一戸建て、長屋形式の住宅など 	<ul style="list-style-type: none"> ● 建築行政共用データベースシステム(ICBA電子申請システム)

普通救命講習

突然のけがや病気で心臓が止まった時、救急隊が到着するまでどうしますか? 万が一に備えた知識や技術の習得を目的に「普通救命講習」を定期開催しています。

開催場所は?

郡山消防署・田村消防署
2つの会場で開催しています

いつ開催される?

毎月各会場で開催
ウェブサイトから
スケジュールを確認できます



受講を
お待ちしております!

講習内容と修了証

心肺蘇生法とAEDの
取り扱いに関する講習で
修了証も発行されます

受講料は?

受講料は無料です

お申し込み

詳細はこちら
からアクセス



組合ウェブサイト



「ふれあい消防119」は2026年7月号より、フルカラーにリニューアルし、年3回の発行となります。防火・救急・防災に関する情報を見やすくお届けできるよう、誌面を一新しています。今後もさらに充実した内容をお届けするため、読者の皆様のご意見、ご感想をぜひお聞かせください。左のQRコードからアンケートにお答えいただけますと幸いです。所要時間は1分程度の内容となります。

◀リニューアルについてのアンケート

郡山地方広域消防組合のイメージキャラクター「火まもり君」▶

